

ANA MARÍA MAGALONI DE BUSTAMANTE

1. INTRODUCCIÓN

La información es una riqueza nacional. Norbert Wiener,¹ el padre de la cibernética, le asignó la misma categoría que a la materia y a la energía. A medida que la sociedad va tomando conciencia del valor que tiene la información, aumenta la preocupación por evaluar los servicios de información de que se dispone y se emprenden proyectos con el objeto de obtener el máximo provecho de lo existente, medir si el objetivo que llevó a su creación está siendo alcanzado, y modificar, o reestructurar en su caso, el servicio específico de información que se está evaluando.

Estas acciones que podríamos llamar de "toma de conciencia", son muy frecuentes en la actualidad, y el especialista que se encuentra a cargo de una unidad de servicios de información no debe restarle valor a una investigación que, fomentada por él, pueda conducir a un mejoramiento de los servicios ofrecidos.

En las páginas que siguen, se presenta un caso de evaluación de un centro de documentación en el campo de las ciencias políticas y sociales.

La intención al exponer esta evaluación de principio a fin, tal como se llevó a cabo, es despertar inquietudes en los lectores y propiciar la discusión sobre los distintos métodos existentes para efectuar este tipo de investigaciones que, insistimos, cobran cada día mayor vigencia. Esperamos que la discusión de la aplicación de este método particular conduzca a encontrar métodos efectivos para evaluar y reestructurar servicios de información en operación, y de acuerdo con los resultados de estas evaluaciones, a reformarlos con vistas a mejorarlos.

Los beneficios se harán sentir no solamente en los usuarios directos de estos servicios, sino en aquellos pertenecientes a otras

¹ Norbert Wiener citado por el Dr. Helmut Arntz en *Planning of National Overall Documentation, Library and Archives Infrastructures* (NATIS). (FID, sl, sf), p. 11.

instituciones que los obtienen a través de la cooperación interbibliotecaria.

A medida que vayamos contando con servicios de información efectivos y eficientes en todas las disciplinas, podremos ir integrando redes de información, que habrán de enlazarse con las redes de otros países para poner al alcance de cada usuario que lo desee la información documental existente en cualquier parte del orbe, siguiendo el espíritu del sistema UNISIST.²

2. LA INFORMACIÓN DOCUMENTAL EN CIENCIAS POLÍTICAS Y SOCIALES

El campo de la información documental en ciencias políticas y sociales abarca las disciplinas que se ocupan de la investigación metódica del comportamiento del hombre en la sociedad y de éste con otros hombres, así en sus relaciones informales como formales.

En el Centro de Documentación que se evalúa a continuación sólo se consideran aquellas áreas que se relacionan directamente con las actividades y disciplinas que allí se investigan y se estudian.

2.1. Fuentes de información

Hay en el mundo numerosas instituciones que proporcionan información en las áreas señaladas. Gran parte de esta información se localiza en forma accesible en la ciudad de México y zonas aledañas.

Por la índole de sus colecciones, son de primera importancia para los usuarios de este Centro de Documentación las unidades de servicios de información de las siguientes instituciones:

I. Biblioteca del Banco de México (Departamento de Estudios Económicos)

Biblioteca de El Colegio de México

II. Biblioteca Benjamín Franklin

Biblioteca de ARMO

² "...hay que concebir el propuesto sistema mundial de información científica como una red flexible, basada en la cooperación voluntaria de los servicios existentes y de los que se crearán." (UNISIST; *sinopsis del estudio sobre la posibilidad de establecer un sistema mundial de información científica*. París, UNESCO, 1971, p. 19.)

Biblioteca de la Nacional Financiera
Biblioteca de la ONU
Biblioteca del Instituto Francés de la América Latina
Archivo del H. Congreso de la Unión
Archivo General de la Nación
Biblioteca de la Universidad Iberoamericana
Biblioteca del Centro de Estudios Educativos
Biblioteca del Instituto Tecnológico Autónomo de México.
Así como las bibliotecas de los organismos del sector público.

III. La Universidad Nacional Autónoma de México cuenta con valiosas colecciones en las bibliotecas de las distintas facultades, escuelas e instituciones de investigación, que pueden dividirse en dos grandes grupos:

1. UNAM, extra Facultad de Ciencias Políticas y Sociales, y
2. UNAM, pertenecientes a la Facultad de Ciencias Políticas y Sociales.

Dentro de ésta, por una parte la Biblioteca de la Facultad, y por otra las colecciones de los centros de

Estudios de la Comunicación
Estudios del Desarrollo
Estudios Latinoamericanos
Estudios Políticos
Investigación en Administración Pública
Relaciones Internacionales

y las colecciones de los departamentos de:

Administración Pública
Ciencia Política
Ciencias de la Comunicación (de masas)
Relaciones Internacionales
Sociología
División de la Universidad Abierta.

3. DIAGNÓSTICO DEL CENTRO DE DOCUMENTACIÓN

3.1. *Descripción del centro*

El centro de documentación que se está evaluando fue creado en 1971.

El objetivo actual del centro es proporcionar a los investigadores y profesores prioritariamente, y en segundo término a los alumnos, los siguientes servicios: *a)* difundir los artículos de las revistas de la biblioteca que, a juicio de los investigadores y maestros así como del propio centro, sean de utilidad para los fines de investigación y docencia de la institución a la que sirve; *b)* proveer a quienes lo soliciten de los documentos necesarios para sus funciones dentro de la institución; *c)* elaborar bibliografías, a solicitud de los interesados, investigadores y maestros.

3.2. *Usuarios*

En la institución a la cual presta servicio el centro, se dedican a la investigación 100 personas, 60 de ellas son además profesores de carrera y hay aproximadamente 200 profesores de asignatura. Estas personas constituyen los usuarios del centro.

En ocasiones se presta servicio a personas provenientes de fuera de la institución.

3.3. *Organización del centro*

El centro tiene un jefe que cuenta con la colaboración remunerada de 6 pasantes de licenciatura (1 subjefe y 5 investigadores) quienes prestan sus servicios por medio tiempo.

La jefatura depende directamente del director de la institución y presenta una línea de colaboración con la biblioteca para el suministro del material documental con que trabaja el centro.

De la jefatura depende la subjefatura del centro, un mando intermedio que desarrolla funciones de coordinación, supervisión y control sobre las áreas operativas.

Existen áreas operativas para: *a)* catalogación y elaboración del boletín de análisis de artículos de revistas; *b)* suministro de documentos; *c)* análisis y promoción de fuentes internacionales, así como servicios especiales (ver organigrama anexo).

Aunque éstas son las áreas operativas, el trabajo se concentra en la elaboración del boletín. Las áreas operativas están coordi-

nadas directamente por la subjeje para cuestiones rutinarias y por el jefe del centro para problemas mayores o especiales de cada área.

3.4. Servicios a los usuarios

A. Índice temático de artículos de revista

El centro elabora este índice para cumplir con el más importante de los objetivos citados en el inciso 3.1 (Objetivo A).

El centro obtiene en préstamo de la biblioteca de la institución los números de las publicaciones periódicas recién adquiridos por ella que se van a incluir en el boletín durante el lapso transcurrido desde la aparición del último número del mismo; este boletín apareció quincenalmente durante 1973. Se analizan en él 135 títulos de publicaciones periódicas.

Las revistas se distribuyen entre las 6 personas que trabajan en el centro como investigadores. Estos investigadores son pasantes de las siguientes especialidades: 2 de Relaciones Internacionales, 2 de Sociología, 1 de Ciencias de la Comunicación y 1 de Administración Pública. Cada uno analiza cierto número de publicaciones periódicas, y éstas se reparten en forma aleatoria entre ellos. El análisis, la asignación de encabezamientos, la catalogación y la elaboración del boletín se hacen en forma manual. La corrección y revisión finales están a cargo de uno de los investigadores del centro.

Como parte del diagnóstico, se analizaron 7 números consecutivos del boletín. Los resultados de este análisis se incluyen como Anexo 1.

La elaboración del boletín absorbe el 65% del tiempo de trabajo de los investigadores del centro.

Los artículos se incluyen en el boletín que se imprime en la institución, mismo que se distribuye entre los usuarios internos por mensajeros y por correo entre las instituciones foráneas.

Una vez analizadas, el centro devuelve las revistas a la biblioteca, que las mantiene organizadas y se encarga de su adquisición, de registrarlas en el kardex y de controlar su circulación.

Además de su aparición en el boletín, está en preparación un índice de los mismos artículos en forma de tarjetas. Se proyecta utilizar equipo electrónico para la elaboración de un índice anual basado en el anterior, que sustituiría las colecciones anuales del

boletín y permitiría, después de cierto tiempo, desechar las tarjetas acumuladas.

B. Suministro de documentos

El centro cumple su segundo objetivo por medio de este servicio que consiste en localizar y suministrar los documentos que soliciten los investigadores (generalmente se proporcionan copias xerox de los mismos).

Los documentos difundidos a través del boletín se pueden obtener en la colección de la biblioteca de la institución. Cuando se trata de conseguir documentos que no aparecen en dicho boletín, el centro los solicita a las instituciones de la ciudad que puedan proporcionarlos y, en caso de no encontrarlos en México, el centro se dirige al Centro de Información Científica y Humanística de la Universidad Nacional Autónoma de México, que se los consigue.

C. Otros servicios

Además de estos servicios, que absorben la mayor parte del tiempo del personal, el centro ha compilado 2 bibliografías que han sido difundidas por el mismo procedimiento utilizado para dar a conocer el boletín.

Como actividad especial, el centro inició en forma experimental la compilación de un archivo de recortes periodísticos basado en la prensa de la ciudad de México sobre los casos "Garza Sada" y "Golpe de Estado de Chile".

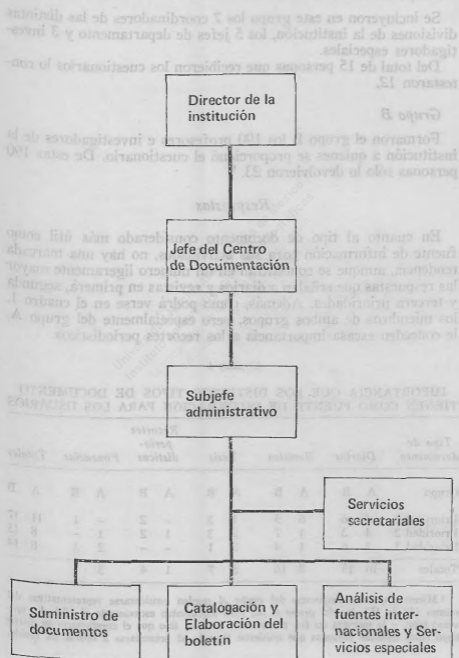
Finalmente, como medio de cumplir con su tercer objetivo, el centro inició a partir de la segunda quincena de junio de 1973, un proyecto para dar a conocer los índices internacionales con que cuenta la biblioteca de la institución, explicando a los usuarios en una sección del boletín cuáles son éstos, qué especialidades cubren y cómo deben utilizarse.

3.5. Encuesta

Con el objeto de conocer la opinión de los usuarios sobre sus necesidades de información así como sobre la utilización de los servicios del centro se distribuyeron entre investigadores y maestros de la institución 205 cuestionarios;⁸ se dividió a los usuarios en dos grupos:

⁸ Se incluye un formato del cuestionario como Anexo 3.

ORGANIGRAMA GENERAL DEL CENTRO DE DOCUMENTACION



Grupo A

Se incluyeron en este grupo los 7 coordinadores de las distintas divisiones de la institución, los 5 jefes de departamento y 3 investigadores especiales.

Del total de 15 personas que recibieron los cuestionarios lo contestaron 12.

Grupo B

Formaron el grupo B los 190 profesores e investigadores de la institución a quienes se proporcionó el cuestionario. De estas 190 personas sólo lo devolvieron 23.⁴

Respuestas

En cuanto al tipo de documento considerado más útil como fuente de información para sus actividades, no hay una marcada tendencia, aunque se concentran en un número ligeramente mayor las respuestas que señalan a diarios y revistas en primera, segunda y tercera prioridades. Además, como podrá verse en el cuadro 1, los miembros de ambos grupos, pero especialmente del grupo A, le conceden escasa importancia a los recortes periodísticos.

CUADRO 1

IMPORTANCIA QUE LOS DISTINTOS TIPOS DE DOCUMENTO TIENEN COMO FUENTE DE INFORMACIÓN PARA LOS USUARIOS

<i>Tipo de documento</i>	<i>Diarios</i>		<i>Revistas</i>		<i>Tesis</i>		<i>Recortes periodísticos</i>		<i>Ponencias</i>		<i>Totales</i>	
	A	B	A	B	A	B	A	B	A	B	A	B
Grupo												
Prioridad 1	4	6	6	5	1	3	-	2	-	1	11	17
Prioridad 2	3	3	1	7	2	3	1	2	1	-	8	15
Prioridad 3	3	6	1	4	2	1	-	-	2	3	8	14
Totales	10	15	8	16	5	7	1	4	3	4		

⁴ Mientras que las respuestas del grupo A pueden considerarse representativas del mismo (12 de 15), las del grupo B no, pues representan escasamente el 12% del universo total, y la muestra no fue seleccionada al azar, sino que el cuestionario se distribuyó entre aquellas personas que quisieron tomarlo al presentarse a cobrar su sueldo.

En contraposición al dato anterior, consideraron que un archivo de recortes como el que el Centro de Documentación ha iniciado y propone ampliar les sería útil o muy útil como se desprende del cuadro 2.

CUADRO 2

UTILIDAD QUE TENDRÍA PARA LOS USUARIOS UN SERVICIO DE ARCHIVO DE RECORTES PERIODÍSTICOS

	Grupo A	Grupo B	Totales
Inútil	1	2	3
Útil	4	5	9
Muy útil	6	9	15
Indispensable	-	6	6
No contestaron	1	1	2
Total	12	23	35

Esto puede deberse a la forma en que fue planteada la pregunta pues sólo una alternativa es negativa (inútil), y las otras tres califican como favorable este servicio (útil, muy útil, indispensable).

La mayoría cuenta con documentos propios organizados casi siempre por tema. Estas colecciones están por lo general a disposición de investigadores profesores y alumnos para su consulta dentro de la institución.

La mayor parte de los usuarios se muestran dispuestos a cooperar, principalmente proporcionando bibliografías (ellos las elaborarían).

Todos los integrantes del grupo A y la mayor parte de los del grupo B conocen y reciben el boletín. Éste les ofrece principalmente información sobre nuevos artículos.

En los 6 meses anteriores a la realización de esta encuesta, de las 20 personas del grupo B que contestaron esta pregunta, 13 no obtuvieron ningún documento, 3 obtuvieron 2, 1 obtuvo 4, otra 5, otra 6 y otra 8 a través del servicio de suministro de documentos del centro. Del grupo A, 7 personas no obtuvieron ningún documento, 1 obtuvo 3, otra 9 y 2 muchos.

De las personas que respondieron sobre los servicios de información utilizados, 19 emplean los servicios de la biblioteca; para 15 de ellas es la fuente de información más utilizada.

Del cuadro 3 se puede concluir que para obtener información los usuarios de los servicios de información de la institución que devolvieron el cuestionario, acuden en forma prioritaria a los servicios con que cuenta la Universidad Nacional Autónoma de México.

CUADRO 3

BIBLIOTECAS Y CENTROS DE DOCUMENTACIÓN
UTILIZADOS POR LOS USUARIOS

<i>Centros o bibliotecas</i>	<i>Bibliotecas de la institución</i>	<i>Central de la Universidad Nal. Autónoma de México</i>	<i>Centro de Doc. de la institución</i>	<i>El Colegio de México</i>	<i>Otras</i>
Prioridad 1	15	—	1	2	7
Prioridad 2	4	5	3	3	3
Prioridad 3	—	6	2	2	5
Totales	19	11	6	7	15

4. CONCLUSIONES Y RECOMENDACIONES

De 205 cuestionarios distribuidos fueron devueltos 35, esto es, el 17%. Este hecho muestra la falta de interés de los usuarios hacia los servicios de información, lo cual no es una excepción en la realidad nacional.

Esta falta de conciencia del valor que tienen los servicios de información y documentación redunda en perjuicio de todas nuestras actividades incluyendo el aprendizaje, la docencia y la investigación. Se estima que se pierde entre el 30 y el 80% del tiempo de los investigadores debido al uso inadecuado de la información documental.⁵

Como punto de partida se ve la necesidad de hacer conscientes de la utilidad de la información a los miembros de la institución. Esto se logrará prestando adecuados servicios de información.

⁵"A. D. I. Proc. of the Symposium on Education for Inf. Sci." Rev. de W. L. Saunders en *Journal of Documentation*, March 1967: 77.

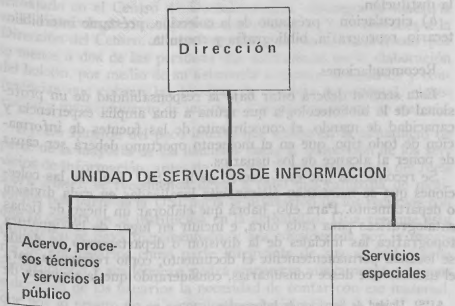
Se ve con bastante claridad que los usuarios interesados, los que devolvieron el cuestionario, asisten en forma prioritaria a la biblioteca de la institución para obtener la información que necesitan.

La dirección de la institución debe elaborar un plan de acción que conjugue los esfuerzos realizados tanto por la biblioteca como por el Centro de Documentación, quienes en última instancia constituyen de hecho la unidad que debe apoyar en materia de servicios de información a la institución.

Es necesario considerar a la biblioteca y al Centro de Documentación como integrantes de la Unidad de Servicios de Información de la institución. Por lo pronto, los jefes de ambos departamentos podrán seguir reportando directamente al director; sin embargo, se deben definir con precisión las responsabilidades y limitaciones de uno y otro a fin de evitar duplicidad en las funciones y optimizar la utilización de los recursos.

Se propone la siguiente organización para la USI.

ORGANIZACIÓN DE LA UNIDAD DE SERVICIOS DE INFORMACIÓN



En vista de los objetivos del Centro de Documentación y considerando que:

1. La mayor parte de los usuarios reales del centro son profesores, investigadores, jefes de departamento y coordinadores de división, quienes utilizan con poca frecuencia el servicio de suministro de documentos.

2. Estos mismos usuarios utilizan como principal recurso para satisfacer sus necesidades de información la biblioteca de la institución.

3. La elaboración del boletín absorbe en la actualidad entre el 65 y el 75% de la capacidad de trabajo del centro, se propone la siguiente como una primera división, con la que puede trabajarse por un tiempo fijado, en forma experimental. Trascurrido ese lapso puede revisarse dicha estructura y modificarse de ser necesario:

1. *Acervo, procesos técnicos y servicios al público*

Responsabilidades

a) adquisición, catalogación, clasificación, procesamiento técnico y control de todos los documentos bibliográficos con que cuente la institución.

b) circulación y préstamo de la colección, préstamo interbibliotecario, reprografía, bibliografía y consulta.

Recomendaciones

Esta sección deberá estar bajo la responsabilidad de un profesional de la bibliotecología que reúna a una amplia experiencia y capacidad de mando, el conocimiento de las fuentes de información de todo tipo, que en el momento oportuno deberá ser capaz de poner al alcance de los usuarios.

Se recomienda que esta sección de la USI⁶ controle las colecciones que se mantienen físicamente localizadas en cada división o departamento. Para ello, habrá que elaborar un juego de fichas catalográficas para cada obra, e incluir en lugar de la signatura topográfica las iniciales de la división o departamento en donde se localiza permanentemente el documento, como referencia para el usuario que desee consultarlas, considerando que la mayoría de

⁶ USI. Unidad de Servicios de Información.

las personas que respondieron al cuestionario y poseen una colección dentro de la institución, se mostraron en la mejor disposición de facilitarla para ser consultada sin sacarla de la misma.

2. Servicios especiales

El actual Centro de Documentación tendría la responsabilidad de los Servicios especiales y sería el órgano de la USI encargado de analizar y difundir entre los usuarios, pero principalmente entre los maestros e investigadores, la información que periódicamente aparece en las fuentes bibliográficas, con el objeto de llamar la atención de los usuarios mencionados hacia la existencia en la USI de fuentes que pueden utilizar para optimizar sus labores. Este objetivo se cumpliría a través de la publicación del boletín mencionado, fundamentalmente.

Respecto del centro se recomienda:

A) Preparación de personal. Es recomendable que por lo menos dos personas egresadas de cualquiera de las carreras de la Facultad de Ciencias Políticas y Sociales y de preferencia que hayan trabajado en el Centro de Documentación, obtengan la maestría en Bibliotecología con objeto de que apoyen en sus funciones a la Dirección del Centro. A nivel operativo es necesario preparar por lo menos a dos de las personas que intervienen en la elaboración del boletín, por medio de su asistencia a cursos, seminarios y conferencias que cubran las técnicas de análisis documental, elaboración y mantenimiento de tesauros y encabezamientos de materia.

B) En función del poco interés que existe en la actualidad de parte de la mayoría de los usuarios hacia la utilización de los servicios de información, antes de adquirir la microfichoteca del *New York Times*, se recomienda llevar a cabo una campaña de motivación por parte de la USI hacia la utilización de los recursos con que se cuenta en la institución en la actualidad. Una vez que esta utilización se haya incrementado, y sea considerada por la mayoría de los usuarios como parte integrante de sus actividades de investigación y académicas, podrá someterse nuevamente a la consideración de los usuarios la necesidad de contar con ese material, que por lo pronto no se recomienda adquirir.

C) Respecto del boletín

Considerando:

1) que no existe una publicación que actualmente recopile, analice y difunda la mayoría de las publicaciones latinoamericanas en ciencias políticas y sociales con periodicidad regular y frecuente (las publicaciones existentes analizan pocos títulos latinoamericanos, o son editadas con periodicidad poco frecuente, i.e. el *Handbook of Latin American Studies* que se publica anualmente, alterando un año ciencias sociales y el otro humanidades, y el *Índice de publicaciones latinoamericanas* que dejó de publicarse);

2) que el tema del estudio, la investigación y la docencia en este campo en México tiene características muy distintas de las que imperan en los países cuya producción bibliográfica en estas disciplinas está analizada en las publicaciones internacionales secundarias disponibles

3) que la información es un recurso fundamental para las actividades antes mencionadas;

4) que el boletín del Centro es una magnífica forma de mantener la comunicación entre la USI y sus usuarios reales y potenciales, se estima que el valor potencial del boletín como órgano de alerta y difusión y de la propuesta USI de la institución como sistema de adquisición, control, almacenamiento y recuperación de la información en ciencias políticas y sociales, es muy grande, siempre y cuando se tomen las medidas necesarias para elaborarlo más eficientemente, con mayor control y empleando un sistema de encabezamiento de materia o descriptores más específicos, que ofrezca al usuario un porcentaje alto de pertinencia y relevancia en la recuperación de los artículos por tema, ya que la metodología que se sigue actualmente para la asignación de temas, da por resultado un índice bajo de precisión en la recuperación debido en muchas ocasiones a que los encabezamientos que se asignan son muy generales así como a inconsistencias y duplicaciones.⁷

En cuanto a las publicaciones periódicas que actualmente figuran en el boletín se recomienda incluir, en principio, sólo aquellos títulos que reúnan los siguientes requisitos: a) que sean seleccionados por los jefes de departamento y coordinadores de división;

⁷ Al final se incluye una lista de publicaciones cuya lectura se recomienda como medida inmediata.

b) que no se incluyan en los índices internacionales con que cuenta la biblioteca.

Se podrán incluir, excepcionalmente, aun cuando sean analizadas por índices que obran en poder de la actual biblioteca, aquellas publicaciones periódicas mencionadas entre las 10 más importantes para su área por los jefes de departamento y coordinadores de división, considerando que el boletín es tanto un instrumento de recuperación como de alerta.

De la comparación de los datos obtenidos a través de los cuestionarios con los que se obtuvieron del análisis del boletín que se incluye como Anexo 1, se puede concluir que los siguientes títulos no deben seguir siendo incluidos en el boletín en vista de que no son considerados importantes por ninguno de los miembros del grupo A, que son los especialistas en la materia de que tratan dichos títulos:

1. *Canadian Public Administration* *
2. *Developing Economies*
3. *Eficiencia* *
4. *Études Internationales* *
5. *Finanzas y Desarrollo* *
6. *Government and Opposition*
7. *Indian Journal of Public Administration*
8. *Journal du Droit International*
9. *Public Finance*
10. *Revista Latinoamericana*
11. *Revue d'économie Politique*
12. *Trabajos de estadística y de investigación operativa*

Asimismo, se recomienda establecer el mecanismo que garantice la inclusión regular de las publicaciones que se reciben en la biblioteca, que son consideradas importantes por los miembros del grupo A, y que no figuran en los números analizados del boletín. Se trata de las publicaciones siguientes:

1. *Acta Sociológica*
2. *Community Development Journal*
3. *Comparative Politics*
4. *Documentación Administrativa*

* Revistas incluidas en los 7 números consecutivos cuyo análisis se anexa al final de este informe.

5. *Foreign Affairs*
6. *Journal of Conflict Resolution*
7. *Journal of International Affairs*
8. *Latin American Research Review*
9. *Military Review*
10. *The Political Quarterly*
11. *Political Studies*
12. *Public Administration (Inglaterra)*
13. *Public Administration Review*
14. *Public Personnel Review*
15. *Quarterly Journal of Economics*
16. *Revista del Centro de Estudios Educativos*
17. *Revista de Educación Superior*
18. *Revista del México Agrario*
19. *Revista Mexicana de Sociología*
20. *La Revue Administrative*
21. *Social Forces*
22. *Social Research*

En el Anexo 2 se presenta una lista acumulada y ordenada alfabéticamente de los títulos que se incluyen en las listas de las revistas que analiza el boletín. Se indica en dicho anexo en qué índices se incluyen las revistas, si las consideraron prioritarias los miembros del grupo A, y si son latinoamericanas.

Es necesario que la USI se mantenga en contacto con los usuarios para adquirir suscripciones a nuevos títulos que no estén siendo analizados por el boletín, especialmente publicaciones latinoamericanas, pero que los investigadores de la institución, jefes y coordinadores consideren justificable analizar.

A continuación se presenta una lista de publicaciones periódicas que la biblioteca no recibe en la actualidad y que el boletín no analiza, y que fueron consideradas por los miembros del grupo A como títulos importantes para su especialidad. Si el presupuesto y la política de adquisiciones de la biblioteca lo permiten, se recomienda que adquiera suscripciones a estos títulos y que el boletín analice aquellas que se presten para ello:

1. *Active Coexistence*
2. *African Outlook*
3. *Central Europe Journal*
4. *Dialectique*

5. *Financial Times*
6. *L'Humanité*
7. *Instant Research on Peace and Violence*
8. *International Perspectives*
9. *Journal of Peace Research*
10. *Middle East Journal*
11. *La Nouvelle Critique*
12. *Pacific Community*
13. *Relazioni Internazionale*
14. *Survey of International Development*
15. *La Vie Internationale*
16. *Wall Street Journal*

Habrán seguramente otros títulos que ellos desconozcan, y por esta razón no hayan citado; se recomienda que, por lo pronto, la biblioteca, que se encuentra a cargo de un profesional de la bibliotecología, solicite un ejemplar-muestra de dichos títulos y lo someta a la consideración del especialista del área de dicha publicación, antes de decidir sobre su inclusión en el boletín.

El boletín puede constituirse en el órgano de difusión de la USI e incluir, además de la sección de artículos analizados y sus índices, otras secciones, por ejemplo:

Una sección en la que se incluya los nuevos libros recibidos por la USI, de ser posible comentados por investigadores; otra sección que imprima las fichas de los documentos en poder de las distintas divisiones, con objeto de hacer del conocimiento de todos los usuarios la existencia y ubicación de los mismos; otra más con bibliografía sobre temas especializados que se relacionen con actividades en que la institución esté interesada en el periodo en que salga a la luz el boletín, mismas que podrán solicitarse a los investigadores que han ofrecido este tipo de colaboración (ver encuesta).

Una sección regular del boletín puede asimismo explicar a los lectores el empleo de los índices con que cuenta la USI, y las áreas que cubren, tal como se ha venido haciendo en los números más recientes.

Periódicamente, el boletín podrá incluir una hoja que recabe la opinión de los usuarios sobre las distintas secciones del mismo, y sirva para ofrecer retroalimentación al sistema e ir modificando el boletín según la utilidad y demanda de las distintas secciones.

Se puede pedir a las personas que solicitan revistas en préstamo o copias de artículos a la USI, que llenen una forma en la que indiquen por qué medio se enteraron de la existencia de dicha revista o artículo. Se contará así con un dato más que permita medir el uso del boletín.

D) Se recomienda que la adquisición y suministro de documentos se concentren en la futura USI en la sección de acervo y procesos técnicos (que actualmente forma parte de la Biblioteca) para evitar la duplicidad de las funciones.

E) Se recomienda iniciar los planes para establecer en cuanto esté integrada la USI, lazos formales de cooperación con instituciones con intereses afines, en una primera fase, en la ciudad de México y posteriormente en zonas aledañas.

OBRAS RECOMENDADAS

1. AITCHISON, Jean y Alan GILCHRIST. *Thesaurus construction; a practical manual*. London, Aslib, 1972.
2. CENTRE NATIONAL DE LA RECHERCHE SCIENTIFIQUE [FRANCIA] SECTION D'AUTOMATIQUE DOCUMENTAIRE) Le SYNTOL (*Syntagmatic Organization Language*). *Troisième partie, Exemple de lexiques, D. Sociologie, Ethnologie*. Paris, 1964.
3. DER BRUGGHEN, W. VAN. *Cours d'Introduction à la Documentation; aide-Mémoire Synoptique*. La Haye, FID, 1972.
4. FOSKETT, D. J. *Classification and Indexing in the Social Sciences*. Washington, Butterworths, 1963.
5. GILCHRIST, Alan. *The Thesaurus in retrieval*. London, Aslib, 1971.
6. LANCASTER, F. W. *Vocabulary Control for Information Retrieval*. Washington, Information Resources Press, 1972.
7. OCDE y NACIONES UNIDAS. CENTRO LATINOAMERICANO DE DOCUMENTACIÓN ECONÓMICA Y SOCIAL. *Macrotesauro; lista básica de términos relativos al desarrollo económico y social*. Santiago de Chile, CLADES 1973. 2 v.
8. OIT. SPECIAL RESEARCH AND REPORTS DIVISION. DOCUMENTATION SECTION. *List of Descriptors used in the Documentation Section*. Ed. Preliminar. Ginebra, Suiza, 1963.
9. VIET, Jean. *Thesaurus for information processing in sociology. (Thesaurus) pour le Traitement de l'Information en sociologie*. Prep. under the auspices of the International Committee for Social Science Information and Documentation and with financial support of UNESCO. Paris, Mouton, 1972.

ANEXO 1

ANÁLISIS DEL BOLETÍN DEL CENTRO DE DOCUMENTACIÓN

Con el objeto de obtener más datos del boletín, se tomaron 7 números consecutivos correspondientes al volumen II, números 5-12, comprendidos entre el 16 de abril y el 15 de agosto de 1973 (4 meses de calendario). Del análisis de dichos números, así como de las respuestas a las preguntas de la parte IV del cuestionario,⁸ se obtuvieron los siguientes datos:

1. El promedio de títulos que se mencionan como incluidos en cada boletín es de 13. Sin embargo, en ocasiones se incluyó parte de un número de revista en el boletín de una quincena y parte en otro boletín quincenal; como ejemplo de esto tenemos el caso de las siguientes publicaciones:

Título de la publicación, vol., núm. y año	Números del boletín en que fueron incluidos artículos del mismo número de la revista
1. <i>American Political Science Review</i> , v. 67, núm. 1, marzo de 1973.	Vol. II, núm. 10, 1 al 15 de julio de 1973. Vol. II, núm. 11, 15 al 31 de julio de 1973.
2. <i>The Annals</i> , v. 405, enero de 1973.	Vol. II, núms. 6-7, 1 al 31 de mayo de 1973. Vol. II, núm. 11, 16 al 31 de julio de 1973*
3. <i>Boletín CRI</i> , núm. 28, marzo de 1973.	Vol. II, núm. 10, 1 al 15 de julio de 1973. Vol. II, núm. 11, 15 al 31 de julio de 1973.

⁸ Se incluyó en este lugar la información derivada del análisis del punto IV del cuestionario, en vez de hacerlo bajo el inciso 3.5 *Encuesta* por considerarlo pertinente.

* Aun cuando en la lista de revistas incluidas que aparece al principio de este número se lee "1972", los artículos analizados corresponden a 1973.

2. El promedio de artículos incluidos en cada número del boletín fue de 89, lo cual, dividido entre 6 investigadores que tiene el Centro, da un promedio mensual de catalogación de 30 artículos por investigador.

3. El total de títulos analizados en el lapso considerado fue de 59. De éstos, 20 son de publicaciones en español y de ellas 12 son latinoamericanas.

4. Del total de 59 títulos analizados en los boletines de estos cuatro meses, fueron mencionados entre los 10 más importantes para su especialidad por quienes respondieron al cuestionario 26. De éstos, fueron mencionados en forma prioritaria por jefes de departamento y por coordinadores de división 18, que son los siguientes:

1. *Administrative Science Quarterly*
2. *American Journal of Sociology*
3. *American Political Science Review*
4. *American Sociological Review*
5. *Annals of the American Academy of Political and Social Sciences*
6. *Bulletin de l'Institut International d'Administration Publique*
7. *Comercio Exterior*
8. *Economic Development and Cultural Change*
9. *Human Relations*
10. *Interamerican Economic Affairs*
11. *International Affairs* (Londres)
12. *International Affairs* (Moscú)
13. *International Organization*
14. *International Social Science Journal*
15. *Political Science Quarterly*
16. *Revista de Administración Pública*
17. *Revista Internacional de Ciencias Administrativas*
18. *Sociological Review*

5. Se incluye a continuación la lista de las publicaciones que los usuarios citaron como respuesta a una pregunta del cuestionario circularizado: se les pedía que indicaran cuáles eran las publicaciones más importantes dentro de su especialidad.

LISTA 1

PUBLICACIONES PERIÓDICAS CONSIDERADAS POR LOS USUARIOS
COMO LAS MÁS IMPORTANTES EN SUS ESPECIALIDADES

Título	Número de personas que lo recomiendan		En biblioteca de la institución	En otras bibliotecas *	¿Actualmente se analiza en el boletín?
	A	B			
1. <i>Acta Sociológica</i>	1				sí
2. <i>Active Coexistence</i>	1		no		no
3. <i>Administrative Science Quarterly</i>	2	2	sí		sí
4. <i>African Outlook</i>	1		no		no
5. <i>América Indígena</i>		1	sí		sí
6. <i>American Economic Review</i>		1	sí		no
7. <i>American Journal of Sociology</i>	2		sí		sí
8. <i>American Political Science Review</i>	3		sí		sí
9. <i>American Sociological Review</i>	2		sí	AH, ** AM,	sí
10. <i>Anales de Antropología</i>		1	no	C de M, Uige,	
11. <i>Anales Antropológicos</i>		1	no	V-U	no
12. <i>Annals of the American Academy of Political and Social Sciences</i>	1		sí		sí
13. <i>Anuario, Banco Nacional de México</i>		1	no		no
14. <i>Anuario Financiero de México</i>		1	sí	EE-NF NL-UE	no
15. <i>L'Argumente</i>		1	no		no
16. <i>Asia Research Bulletin</i>		1	sí		no
17. <i>Asian Survey</i>		1	sí		no

* No se ha anotado en los casos de diarios y semanarios de la ciudad de México quién los tiene por considerarlo obvio. Datos tomados del Catálogo Colectivo de Publicaciones Periódicas existentes en bibliotecas en la República Mexicana, Suplemento, México, CONACYT, 1973.

** Al final de la Lista 1 figura el significado de las siglas que se emplean para las bibliotecas en que se localizan los títulos de las publicaciones periódicas.

Título	Número de personas que lo recomiendan		En biblioteca de la institución	En otras bibliotecas	¿Actualmente se analiza en el boletín?
	A	B			
18. <i>Boletín CRI (UNAM FCPS)</i>		1	sí		sí
19. <i>Boletín de Estudios Latinoamericanos</i>		1	sí	AU	sí
20. <i>Boletín de Gerencia Administrativa</i>		1	sí		sí
21. <i>Boletín de Integración. Instituto para la Integración de América Latina</i>		1	sí		sí
22. <i>Boletín de la OECD</i>		1	no		
23. <i>Boletín Económico de América Latina</i>		1	sí		sí
24. <i>Boletín OPAEP</i>		1	no		no
25. <i>Bolsa de Valores de México</i>		1		BNM, UE	no
26. <i>Bulletin de l'Institut International d'Administration Publique</i>	1	2	sí		sí
27. <i>Bulletin de l'Institut International des Sciences Administratives</i>		1	no		no
28. <i>Bulletin Mensuel des C.E.E.</i>		1	sí		no
29. <i>Bulletin O y M</i>		1	sí		sí
30. <i>Bulletin of Concerned Asian Scholars</i>		1	no		no
31. <i>Casa de las Américas</i>		1	sí		sí
32. <i>Central Europe Journal</i>	1		no		no
33. <i>Ceres</i>		1	no		no
34. <i>Chile Hoy</i>		2	sí		no
35. <i>The China Quarterly</i>		1	sí		no
36. <i>China and Southeast Asia</i>		1	no		no
37. <i>CISO</i>		1	no		no
38. <i>Comercio Exterior</i>	1	2	sí	AU, BM, BM-EE, BNCE, BNM, C-AN, C-IA, CU, ENA	sí

Título	Número de personas que lo recomiendan		En biblioteca de la institución	En otras bibliotecas	¿Actualmente se analiza en el boletín?
	A	B			
39. <i>Community Development Journal</i>	1	1	sí	CDM	sí
40. <i>Comparative Politics</i>	2		sí		sí
41. <i>Cuadernos de Comunicación Social</i>		1	sí		no
42. <i>El Día</i>	1	1	sí		no
43. <i>Dialectique</i>	1	1	no		no
44. <i>Dissertations Abstracts International</i>		1	no	UIA	
45. <i>Documentación Administrativa</i>	1	2	sí		sí
46. <i>La Documentation Française</i> Sección América Latina		2	no		no
47. <i>La Documentation Française</i> Sección Asia		1	no		no
48. <i>Eco. Revista de la Cultura de Occidente</i>		1	no		no
49. <i>Economic Development and Cultural Change</i>	1		sí		sí
50. <i>Examen de la Situación Económica de México</i>		2		Conacyt	sí
51. <i>Far Eastern Economic Review</i>		1	no		no
52. <i>Financial Times</i>	1		no		no
53. <i>Foreign Affairs</i>	2		sí		sí
54. <i>Foro Internacional</i>		1	sí		sí
55. <i>Harvard Business Review</i>		1	no		no
56. <i>Human Relations</i>	1		sí	NL-IT, UCA-D	sí
57. <i>L'Humanité</i>	1		no		no
58. <i>Industrinoticias</i>		1	no	Conacyt	no
59. <i>Informatique et Gestion</i>		1	no		no
60. <i>Instant Research on Peace and Violence</i>	1		no		no
61. <i>Interamerican Economic Affairs</i>	1		sí		sí
62. <i>International Affairs (Londres)</i>		2	sí		sí
63. <i>International Affairs (Moscú)</i>	1		sí		no

Título	Número de personas que lo recomiendan		En biblioteca de la institución	En otras bibliotecas	¿Actualmente se analiza en el boletín?
	A	B			
64. <i>International Organization</i>	1		sí		sí
65. <i>International Perspectives</i>	1		no		no
66. <i>International Social Science Journal</i>	1		sí		sí
67. <i>Investigación Económica (UNAM, ENE)</i>		1	no		no
68. <i>Jeune Afrique</i>	1		sí		no
69. <i>Journal of Conflict Resolution</i>	2		sí		sí
70. <i>Journal of Contemporary Asia</i>		1	no		no
71. <i>Journal of Interamerican Studies</i>		1	sí		sí
72. <i>Journal of International Affairs</i>	1		sí		sí
73. <i>Journal of International Studies</i>		1	no		no
74. <i>Journal of Peace Research</i>	1		no	AU	no
75. <i>Koreana Quarterly (Seul, Corea)</i>		1	no		no
76. <i>Latin American Research Review</i>		1	no		sí
77. <i>Livres (Paris)</i>		1	no		no
78. <i>Management Science</i>		1	no	BM-EE, NL-IT U-CIMAS, UI-D	no
79. <i>El Mercurio</i>		1	no		no
80. <i>Middle East Journal</i>	1		no	BM-EE CDM	no
81. <i>Military Review</i>	2		sí		sí
82. <i>Modern World Annual</i>		1	no	CDM	no
83. <i>Le Monde</i>	2	4	sí	AU	—
84. <i>Le Monde Diplomatique</i>	1		sí		—
85. <i>Monthly Review</i>		1	sí		no
86. <i>El Nacional</i>		1	sí	AH	—
87. <i>The New York Review of Books</i>		1	no	AU BF	no
88. <i>New York Times</i>	1	2	sí		no

Título	Número de personas que lo recomiendan		En biblioteca de la institución	En otras bibliotecas	¿Actualmente se analiza en el boletín?	
	Grupo					
	A	B				
89. <i>New York Times Book Review</i>		1	sí	BF	no	
90. <i>La Nouvelle Critique</i>	1		no	AU	no	
91. <i>Notas Antropológicas</i>		1	no		no	
92. <i>O and M. Bulletin</i>		1	sí		sí	
				IPGH		
93. <i>Orbis</i>		3	sí	UBC	no	
94. <i>Pacific Community</i>		2	1	no	no	
95. <i>The Paris Review</i>			1	no	AU	no
96. <i>La Pensée</i>			1	sí	UBC, UEF	no
97. <i>Política Internazionale</i>		1		sí		no
98. <i>Plural (México)</i>			1	sí		no
99. <i>The Political Quarterly</i>		1	1	sí		sí
100. <i>Political Science Quarterly</i>		3	1	sí		sí
101. <i>Political Studies</i>		1		sí		sí
102. <i>La Prensa (Chile)</i>			1	no		no
103. <i>Problemas del Desarrollo</i>			1		* 1	sí
104. <i>Public Administration</i>		2	2	sí		sí
105. <i>Public Administration Review</i>		2	3	sí		sí
106. <i>Public Personnel Review</i>		1		sí		sí
107. <i>Punto Crítico</i>			1	no		no
108. <i>Punto Final</i>			1	no		no
109. <i>Quarterly Journal of Economics</i>		1		sí	* 2	sí
110. <i>Relazioni Internazionali</i>		1	1	no	CDM	no
111. <i>Revista de Administración Pública</i>		2	1	sí		sí
112. <i>Revista de Administração</i>			1	sí		sí
113. <i>Revista Bancaria</i>			1	no	* 3	no
114. <i>Revista Centro de Estudios Educativos</i>		1		sí	AU	sí
115. <i>Revista de Economía</i>			1	no	TM	no

* 1-AU, CDM, ENA, IA, IMPE, ME-UCA, NU, PM, TM, U-CIMAS.

* 2-AU, CDM, CONACYT, IA, NF, NL-IT, NL-UE, NU, TM

* 3-BNM, NF, NL-IT, PM, TM, UE.

Título	Número de personas que lo recomiendan		En biblioteca de la institución	En otras bibliotecas	¿Actualmente se analiza en el boletín?
	A	B			
116. <i>Revista de Educación Superior</i>	1		sí		sí
117. <i>Revista Española de Derecho Internacional</i>	1		sí		no
118. <i>Revista Internacional de Ciencias Administrativas</i>	2	1	sí	PM	sí
119. <i>Revista Latinoamericana de Sociología</i>		1	sí		sí
120. <i>Revista Mexicana de Ciencia Política</i>		2		* 4	sí
121. <i>Revista Mexicana de Sociología</i>	2	1	sí		sí
122. <i>Revista México Agrario</i>	1	1	sí	IA-UE	sí
123. <i>Revista de Occidente</i>		1	no	* 5	no
124. <i>Revista Patronal</i>		1	no	* 6	no
125. <i>Revista de Política Internacional</i>	1	1	sí		no
126. <i>Revista de Revistas</i>		1	sí		no
127. <i>Revista de la Universidad</i>		1	no		no
128. <i>La Revue Administrative</i>	1	1	sí		sí
129. <i>Rural Sociology</i>		1	sí		sí
130. <i>Siempre</i>		1	sí	Conacyt	no
131. <i>Social Forces</i>	1	1	sí		sí
132. <i>Social Research</i>	1	1	sí		sí
133. <i>Sociological Review</i>	1		sí		sí
134. <i>Sociology and Social Research</i>		1	sí		sí
135. <i>Studies in Comparative Local Government</i>		1	sí		sí
136. <i>Sur</i>		1	no	AU	no
137. <i>Survey of International Development</i>	1		no	MI-CR	no
138. <i>Tel Quel</i>		1	no	NU	no
139. <i>Terzo Mondo</i>	1		sí		no

* 4-AH, AU, CEE, IA, NU, TM, U-CIMAS.

* 5-AH, AU, V-U.

* 6-BM, II, NF, NL-UE, PM.

Título	Número de personas que lo recomiendan		En biblioteca de la institución	En otras bibliotecas	¿Actualmente se analiza en el boletín?
	A	B			
140. <i>Time</i> (Chicago)		2	sí	PM	no
141. <i>Time</i> (Londres)	1		sí		no
142. <i>Trimestre Económico</i>		1	sí		sí
143. <i>Universidades</i>	1		sí		no
144. <i>El Urogallo</i>		1	no		no
145. <i>La Vie Internationale</i>	1		no		no
146. <i>Wall Street Journal</i>	1		no		no
147. <i>World Politics</i> (Princeton)	1		sí		no

SIGNIFICADO DE LAS SIGLAS QUE SE EMPLEAN PARA LAS BIBLIOTECAS

- AH Instituto Nacional de Antropología e Historia
Secretaría de Educación Pública
Paseo de la Reforma y Calz. Gandhi
México 5, D. F.
Tels. 553 62 31 y 553 62 42
- AU Universidad de las Américas, A. C.
Centro de Fuentes para el Aprendizaje
Biblioteca
Exhacienda de la Santa Catarina Mártir
San Andrés Cholula, Pue.
Apartado Postal 507
Puebla, Pue.
Tel. 3 10 55 ext. 148
- BF Biblioteca Benjamín Franklin
Londres núm. 16
México 6, D. F.
Tel. 566 27 85
- BM Biblioteca de México
Secretaría de Educación Pública
Plaza de la Ciudadela núm. 6
México 1, D. F.
Tel. 518 68 93

- BM-EE Banco de México, S. A.
Departamento de Estudios Económicos
Condesa núm. 6-3er piso
México 1, D. F.
Tel. 518 05 00 ext. 561
- BM-II Banco de México, S. A.
Departamento de Investigaciones Industriales
Servicio Bibliográfico y Archivo Técnico
Bolívar núm. 15-205
México 1, D. F.
Tel. 518 05 00 ext. 110
- BNCE Banco Nacional de Comercio Exterior, S. A.
Venustiano Carranza núm. 32-49 piso
México 1, D. F.
Tel. 512 17 29
- BNM Banco Nacional de México, S. C.
Biblioteca Banamex
Gante núm. 12
México 1, D. F.
Tel. 518 90 20 ext. 304
- C-AN Universidad de Coahuila
Colegio de Graduados y Escuela Superior de Agricultura
Antonio Narro
Buenavista, Saltillo, Coah.
Tel. 3 79 00
- CDM El Colegio de México, A. C.
Guanajuato núm. 125
México 7, D. F.
Tel. 584 11 22 ext. 43
- CEE Centro de Estudios Educativos, AC
Culiacán núm. 108-1er. piso
México 7, D. F.
584 31 77 ext. biblioteca
- C-IA Centro de Investigaciones Agrícolas del Noreste
Secretaría de Agricultura y Ganadería
Carretera Matamoros-Torreón km. 1
Apartado Postal 247
Torreón, Coah.
Tel. 1 02

- CU Biblioteca del H. Congreso de la Unión
Tacuba núm. 29
México 1, D. F.
Tels. 512 52 05 y 525 48 96
- EE Dirección General de Estudios Económicos
Secretaría de Industria y Comercio
Av. Cuauhtémoc núm. 80-79 piso
México 12, D. F.
Tel. 575 99 43
- ENA Escuela Nacional de Agricultura
Secretaría de Agricultura y Ganadería
Chapingo, Edo. de México
Tel. 585 45 55 ext. 222
- IA Instituto Nacional de Investigaciones Agrícolas
Secretaría de Agricultura y Ganadería
Chapingo, Edo. de México
Tel. 585 45 55 exts. 220, 221 y 237
- IMPE Instituto Mexicano del Petróleo
Biblioteca Central
Av. de los Cien Metros núm. 152
México 15, D. F.
Tel. 567 66 00 exts. 162 y 163
- IPGH Instituto Panamericano de Geografía e Historia
Biblioteca José Toribio Medina
Exarzobispado núm. 29
México 18, D. F.
Tel. 515 08 20
- M-CIC Centro de Investigaciones Culturales, A. C.
Calle Principal núm. 8
Apartado postal 476
Cuernavaca, Mor.
Tels. 2 83 76 y 2 76 55
- ME-UCA Universidad Autónoma del estado de México
Facultad de Comercio y Administración
Ciudad Universitaria
Toluca, Edo. de México
Tel. 5 47 44
- MI-CR CREFAL. Centro de Educación Fundamental para el Desarrollo
de la Comunidad en la América Latina, UNESCO
Pátzcuaro, Mich.
Tel. 5

- NF Nacional Financiera, S. A.
Venustiano Carranza núm. 26-1er. piso
México 1, D.F.
Tel. 512 33 60
- NL-IT Instituto Tecnológico y de Estudios Superiores de Monterrey
Sucursal de Correos "J"
Monterrey, N. L.
Tel. 58 20 00 exts. 303, 306, 308 y 313
- NL-UE Universidad Autónoma de Nuevo León
Facultad de Economía
Abasolo núm. 907 Ote.
Monterrey, N. L.
Tel. 43 61 46
- NU Naciones Unidas en México
Hamburgo núm. 63-1er. piso
México 6, D. F.
Tel. 525 75 50 ext. 106
- PM Petróleos Mexicanos
Biblioteca Central
Av. Marina Nacional núm. 329
Edificio 1810 - 1er. piso
México 17, D. F.
Tel. 545 74 60 ext. 2762
- TM Instituto Tecnológico Autónomo de México
Av. Marina Nacional núm. 360
México 17, D. F.
Tel. 531 70 00 ext. 22
- UBC UNAM. Biblioteca Central
Ciudad Universitaria
México 20, D. F.
Tel. 548 65 60 ext. 360
- UCA-D UNAM. Facultad de Comercio y Administración
División de Estudios Superiores
Ciudad Universitaria
México 20, D. F.
Tel. 548 65 60 ext. 591.
- U-CIMAS UNAM. Centro de Investigaciones Matemáticas
Aplicadas a Sistemas y Servicios
Ciudad Universitaria
México 20, D. F.
Tel. 548 65 60 ext. 513

- UE UNAM. Escuela Nacional de Economía
Ciudad Universitaria
México 20, D. F.
Tel. 548 65 60 ext. 232
- UEF UNAM. Instituto de Investigaciones Filosóficas
Torre de Humanidades 4º piso
Ciudad Universitaria
México 20, D. F.
Tel. 548 65 60 ext. 205
Antes: Centro de Estudios Filosóficos
- UI-D UNAM. Facultad de Ingeniería
Biblioteca de las Divisiones de Investigación y de Estudios Superiores
Edificio Estudios Superiores de Ingeniería
Ciudad Universitaria
México 20, D. F.
Tel. 548 58 77 ext. Biblioteca
- UIGE UNAM. Instituto de Geografía
Anexo a la Torre de Ciencias 2º piso
Ciudad Universitaria
México 20, D. F.
Tel. 548 65 60 ext. 158
- V-U Universidad Veracruzana
Biblioteca Central
Lomas del Estadio
Xalapa, Ver.
Tel. 7 41 47

Si se comparan las publicaciones incluidas en la Lista 1 con las que se citan anteriormente en el punto 4, se puede ver que aquélla indica, además de los 18 títulos analizados por el Centro en los números 5 al 12 del v. II, otros títulos que el Centro incluye en las listas de los que analiza periódicamente. Los títulos que el Centro cataloga en el boletín, pero que en los números 5 al 12 del v. 2 no se encontraron y que fueron mencionados por jefes de departamento y coordinadores de división, entre los 10 más importantes para su especialidad, son los siguientes:

Periodicidad

- | | |
|---|-------------|
| 1. <i>Acta Sociológica UNAM</i> | irregular |
| 2. <i>Community Development Journal</i> | 3 años (IR) |
| 3. <i>Comparative Politics</i> | trimestral |

4. <i>Documentación Administrativa</i>	trimestral
5. <i>Foreign Affairs</i>	trimestral
6. <i>Journal of Conflict Resolution</i>	trimestral
7. <i>Journal of International Affairs</i>	trimestral
8. <i>Latin American Research Review</i>	IR (feb., jun., oct.)
9. <i>Military Review</i>	mensual
10. <i>The Political Quarterly</i>	trimestral
11. <i>Political Studies</i>	trimestral
12. <i>Public Administration</i> (Londres)	trimestral
13. <i>Public Administration Review</i> (Washington)	bimestral
14. <i>Public Personnel Review</i>	trimestral
15. <i>Quarterly Journal of Economics</i>	trimestral
16. <i>Revista Centro de Estudios Educativos</i>	trimestral
17. <i>Revista de Educación Superior</i> (México)	trimestral
18. <i>Revista Mexicana de Sociología</i>	irregular
19. <i>Revista México Agrario</i>	irregular
20. <i>La Revue Administrative</i>	bimestral
21. <i>Social Forces</i>	trimestral
22. <i>Social Research</i>	trimestral

Aun cuando es trimestral la periodicidad con que son editados la mayoría de los números de los 22 títulos de la lista incluida arriba, sabiendo que los números del boletín considerados abarcan los 4 meses antes citados, se deduce que estos títulos no están siendo incluidos en forma regular, lo cual puede obedecer a distintas razones: el retraso del correo, de la oficina central de correspondencia, de la Biblioteca, etcétera, pero el hecho es que en el lapso considerado, no fueron incluidas 22 de las 40 publicaciones mencionadas por los miembros del grupo A entre las más importantes de su especialidad, y que figuran en las listas de revistas que el Centro cataloga (54%).

6. En el cuestionario circulado se pedía a los usuarios, por una parte, que anotaran los títulos de las 10 revistas más importantes de su especialidad y, por otra, que indicaran numerándolas progresivamente del 1 al 10 aquellas revistas analizadas por el boletín, mismas que se anexaban en listas al final del cuestionario, que consideraran más importantes, así como las que en su opinión no deberían analizarse. Ciento nueve de las revistas de las listas que se incluyeron en los cuestionarios fueron marcadas por los usuarios entre las 10 más importantes; las 25 que se indican a continuación no fueron incluidas por ninguno de ellos entre las numeradas del 1 al 10:

1. *Boletín CRI*
2. *Canadian Public Administration*
3. *Desarrollo Económico*
4. *Developing Economics*

5. *Eficiencia*
6. *Études Internationales*
7. *Finanzas y Desarrollo*
8. *Foreign Affairs*
9. *Foro Internacional*
10. *Government and Opposition*
11. *The Indian Journal of public Administration*
12. *International Organization*
13. *Journal of Interamerican Studies*
14. *Journal du Droit International*
15. *Mercado de Valores*
16. *Mundo Nuevo*
17. *Public Finance*
18. *Quarterly Journal of Economics*
19. *Revista Brasileira de Estudos Politicos*
20. *Revista Latinoamericana*
21. *Revista Latinoamericana de Sociología*
22. *Revista Mexicana del Trabajo*
23. *Revue d'Economie Politique*
24. *Temas de Negocios*
25. *Trabajos de Estadística y de Investigación Operativa*

Se observa cierta inconsistencia en el criterio de los usuarios, ya que de las revistas no marcadas por ellos en las listas con los números del 1 al 10 (las que aquí se incluyen), fueron anotadas por ellos mismos como respuesta a la solicitud de la primera parte del cuestionario en que se les pedía mencionar las 10 revistas más importantes para su especialidad. Se trata de las que figuran a continuación:

Mencionadas por el grupo

	A	B
1. <i>Boletín CRI</i>		x
2. <i>Foreign Affairs</i>	x	
3. <i>Foro Internacional</i>		x
4. <i>International Organization</i>	x	
5. <i>Journal of Interamerican Studies</i>		x
6. <i>Quarterly Journal of Economics</i>	x	
7. <i>Revista Latinoamericana de Sociología</i>		x

7. Los usuarios indicaron que no se debían seguir incluyendo en el boletín las siguientes revistas:

1. *Finanzas y Desarrollo*
2. *Indian Journal of Public Administration*
3. *Revista Brasileira de Estudos Políticos*
4. *Revista Mexicana del Trabajo*
5. *Temas de Negocios*
6. *Trabajos de Estadísticas y de Investigación Operativa.*

8. De las 147 publicaciones periódicas citadas en la Lista 1 que contiene las revistas consideradas por los usuarios como las más importantes para sus especialidades, el Centro incluye en las listas de las revistas que cataloga 59, esto es, el 40%.

8.1 De las 88 revistas *no* incluidas regularmente en el boletín, por lo menos 12 no se prestan para ser catalogadas, al menos en su totalidad, por la naturaleza de las publicaciones:

1. *El Día*
2. *El Nacional*
3. *Financial Times*
4. *Le Monde*
5. *Le Monde Diplomatique*
6. *El Nacional*
7. *New York Review of Books*
8. *New York Times*
9. *New York Times Book Review*
10. *Plural*
11. *La Prensa (Chile)*
12. *Time*

8.2 De las 76 publicaciones restantes, quitando de las 88 las 12 del inciso 8.1, la Biblioteca de la institución recibe 23 títulos. De estos 23, fueron citados por jefes de departamento o coordinadores de División los 11 siguientes:

1. *Acta Sociológica*
2. *International Affairs (Moscu)*
3. *Jeune Afrique*
4. *La Nouvelle Critique*
5. *Orbis*
6. *Politica Internazionale*
7. *Revista Española de Derecho Internacional*
8. *Revista de Política Internacional*
9. *Terzo Mondo*
10. *Universidades*
11. *World Politics*

Estos once títulos deberían incluirse regularmente en el boletín, en vista de que la Biblioteca los recibe, y el grupo representativo de usuarios los considera importantes.

8.3 Las 16 publicaciones que recibe la Biblioteca en la actualidad y que fueron mencionadas entre las 10 más importantes por jefes de departamento o coordinadores de Centro son las siguientes:

1. *Active Coexistence*
2. *African Outlook*
3. *Central Europe Journal*
4. *Dialectique*
5. *Financial Times*
6. *L'Humanité*
7. *Instant Research on Peace and Violence*
8. *International Perspectives*
9. *Journal of Peace Research*
10. *Middle East Journal*
11. *La Nouvelle Critique*
12. *Pacific Community*
13. *Relazioni Internazionali*
14. *Survey of International Development*
15. *La Vie Internationale*
16. *Wall Street journal*

9. Por lo que respecta a la metodología seguida para el análisis e indizado de los artículos, se encontraron ciertos detalles de inconsistencia y duplicación en la elaboración del boletín como por ejemplo:

El artículo que aparece en el v. II, núm. 5 con el número 34, es el mismo que aparece en el v. II, núm. 9 con el número 55, con la circunstancia de que en el v. II, núm. 5 aparece dicho artículo bajo los siguientes encabezamientos:

- 1) EDUCACIÓN - TERCER MUNDO, Y
- 2) MOVIMIENTOS POPULARES - PARTICIPACIÓN POLÍTICA-CULTURA
- 3) TERCER MUNDO - CULTURA - EMANCIPACIÓN Y
- 4) TERCER MUNDO - PEDAGOGÍA

Este mismo artículo, pero en el v. II, núm. 9, aparece bajo los siguientes encabezamientos:

- 1) EDUCACIÓN - TEORÍA Y
- 2) CAMBIO SOCIAL - CULTURA

En este mismo artículo la ficha bibliográfica se lee de la siguiente forma en el v. II, núm. 5:

LENKERSDORF, Karl. "Sobre educación liberadora" *México. Comunidad*, v. VII, núm. 40, diciembre p. 624-648, 1972. 73-581

y en el v. II, núm. 9

LENKERSDORF, Karl. "Sobre educación liberadora" *Univ. Iberoamericana. Comunidad*, v. VII, núm. 40, dic. P. 625-631, 1972. 73-735

Se subrayan las diferencias entre ambas fichas.

- | | |
|------------------------------------|--|
| 1. <i>El Día</i> | 9. <i>Journal of Peace Research</i> |
| 2. <i>El Noroeste</i> | 10. <i>Middle East Journal</i> |
| 3. <i>Financiera Times</i> | 11. <i>La Nouvelle Europe</i> |
| 4. <i>La Mosaïque</i> | 12. <i>Pacific Community</i> |
| 5. <i>Le Monde Diplomatique</i> | 13. <i>Relation International</i> |
| 6. <i>El Nacional</i> | 14. <i>Survey of International Development</i> |
| 7. <i>New York Review of Books</i> | 15. <i>La Vie Internationale</i> |
| 8. <i>New York Times</i> | 16. <i>Wall Street Journal</i> |
| 9. <i>New York Times</i> | |
9. Por lo que respecta a la metodología según la cual se realizó el análisis de los artículos, se encontraron ciertos detalles de inconsistencia y ambigüedad en la elaboración del boletín como por ejemplo:
- 1) EDUCACIÓN-TERCER MUNDO Y MOVIMIENTOS POPULARES-BASTIENCIÓN POLITICA-CULTURA
 - 2) TERCER MUNDO-CULTURA-EMANCIPACIÓN Y...
 - 3) TERCER MUNDO-PEDAGOGIA
- Este mismo artículo, según se ve en el v. II, núm. 9, aparece en los siguientes
- 1) EDUCACION-TEORIA Y
 - 2) CAMBIO SOCIAL-CULTURA

ANEXO 2

PUBLICACIONES PERIÓDICAS INCLUIDAS EN LAS LISTAS DE TÍTULOS ANALIZADOS POR EL BOLETÍN

Título de la revista	Sistemas de índices o resúmenes que regularmente la incluyen			Es mencionada por grupo A	Es Latinoamericana
	1	2	3		
<i>Acta Sociológica</i>	sí			sí	sí
<i>Administration</i>					
<i>Administrative Science Quarterly</i>	sí		sí	sí	
<i>African Affairs</i>		sí			
<i>African Report</i>	sí	sí			
<i>América Indígena</i>				sí	sí
<i>América Latina</i>	sí		sí		sí
<i>American Journal of International Law</i>	sí	sí			
<i>American Journal of Sociology</i>	sí	sí	sí	sí	
<i>American Political Science Review</i>	sí	sí	sí	sí	
<i>American Sociological Review</i>	sí	sí	sí	sí	
<i>Annales of the American Acad. of Political & Social Sciences</i>	sí		sí	sí	
<i>L'Année Politique et Economique</i>					

<i>Sistemas de índices o resúmenes que regularmente la incluyen</i>				
<i>1</i>	<i>2</i>	<i>3</i>		
<i>ABC: Political Science and Government</i>	<i>Social Sciences and Humanities Index</i>	<i>Sociological Abstracts</i>	<i>Es mencionada por grupo A</i>	<i>Es Latinoamericana</i>
<i>Título de la revista</i>				
<i>Aportes</i>				
<i>Boletín CRI</i>				sí
<i>Boletín de Estudios Latinoamericanos</i>				
<i>Boletín de Gerencia* Administrativa</i>				sí
<i>Boletín de la Integración</i>				sí
<i>Boletín Económico de América Latina</i>				sí
<i>Boletín para la Investigación Económica y Social</i>				sí
<i>British Journal of Sociology</i>				
<i>Bulletin de l'Economie et les Finances</i>				
<i>Bulletin de l'Institut International d'Administration Publique</i>				sí
<i>Bulletin & Government Review</i>				
<i>Cahiers Internationaux de Sociologie</i>			sí	
<i>Canadian Public Administration</i>	sí			
<i>Casa de las Américas</i>				sí
<i>Centro Intercultural de Documentación</i>				sí
<i>Civil Service Review</i>				
<i>Comercio Exterior</i>				sí
<i>Community Development Journal</i>				sí
<i>Comparative Politics Communications</i>	sí		sí	

Sistemas de índices o
resúmenes que regularmente
la incluyen

Título de la revista	1	2	3	Es men- cionada por grupo A	Es La- tinoame- ricana
	ABC; Political Science and Government	Social Sciences and Huma- nities Index	Socio- logical Abs- tracts		
Comunidad					si
Los Comunistas Italianos					
Crítica Marxista					
Crónica Mensual de la ONU					
Cuadernos Americanos	si		si		si
Cuestiones Actuales del Socialismo					
Demografía y Economía			si		si
Desarrollo Económico			si		si
Developing Economies			si		
Development et Civilizations					
Documentación Administrativa				si	
E. B. U. Review					
Economic Development and Cultural Change	si		si	si	
Economie et Politique					
Eficiencia					
Estudios de Información					
Études Internationales	si				
Examen de la Situación Económica de México					si
Finanzas y Desarrollo				si	
Foreign Affairs	si				
Foro Internacional	si				si
Government and Opposition	si		si	si	
Human Organization		si	si		
Human Relations	si	si		si	
Indian Journal of Public Administration	si				

Sistemas de índices o
resúmenes que regularmente
la incluyen

Título de la revista	1	2	3	Es men- cionada por grupo A	Es La- tinoame- ricana
	ABC: Political Science and Govern- ment	Social Sciences and Huma- nities Index	Socio- logical Abs- tracts		
<i>Interamerican Economic Affairs</i>	sí	sí		sí	
<i>International Affairs</i> (Londres y Moscú)	sí	sí		sí	
<i>International & Comparative Law Quarterly</i>					
<i>International Conciliation</i>	sí				
<i>International Organization</i>	sí	sí			
<i>International Social Science Journal</i>	sí	sí	sí	sí	
<i>Journal du Droit International</i>					
<i>Journal of Interamerican Studies</i>	sí	sí			
<i>Journal of International Affairs</i>	sí	sí			
<i>Journal of Politics</i>	sí	sí	sí		
<i>Journal of Conflict Resolution</i>	sí	sí			
<i>Journalism Quarterly</i>			sí		
<i>Latin American Research Review</i>	sí				
<i>Mercado de Valores</i>					sí
<i>Military Review</i>				sí	
<i>Mundo Nuevo</i>					sí
<i>New Left Review</i>					
<i>Nueva Época</i>					sí
<i>O & M Bulletin</i>					
<i>Pensamiento Crítico</i>					
<i>El Periodista Demócrata</i>					
<i>Personnel Administration</i>	sí		sí		
<i>Polish Sociological Bulletin</i>			sí		
<i>Political Quarterly</i>	sí	sí		sí	

Sistemas de índices o
resúmenes que regularmente
la incluyen

Título de la revista	1	2	3	Es men- cionada por grupo A	Es La- tinoame- ricana
	ABC: Political Science and Govern- ment	Social Sciences and Huma- nities Index	Socio- logical Abs- tracts		
Political Science Quarterly	sí	sí		sí	
Political Studies	sí	sí	sí	sí	
Problemas del Comunismo	sí	sí			sí
Problemas del Desarrollo				sí	
Public Administration	sí			sí	
Public Administration in Israel & Abroad				sí	
Public Administration Review	sí	sí		sí	
Public Finance					
Public Opinion Quarterly	sí	sí	sí		
Public Personnel	sí			sí	
Quarterly Journal of Economics		sí		sí	
Revista Brasileira de Estudos Políticos	sí			sí	
Revista de Administração Pública (Madrid)	sí			sí	
Revista de Administración Pública (Buenos Aires)	sí			sí	sí
Revista de Administración Pública (Puerto Rico) *				sí	sí
Revista de Estudios Políticos	sí				
Revista de la Educación Superior				sí	
Revista de Planeación y Desarrollo					sí
Revista de Política Internacional	sí			sí	
Revista del Centro de Estudios Educativos				sí	sí

Sistemas de índices o resúmenes que regularmente la incluyen				
Título de la revista	1	2	3	
	ABC: Political Science and Government	Social Sciences and Humanities Index	Sociological Abstracts	Es mencionada por grupo A
Revista del México Agrario				si
Revista Española de Opinión Pública				si
Revista Internacional de Ciencias Políticas				si
Revista Internacional del Trabajo				si
Revista Latinoamericana de Ciencia Política				si
Revista Latinoamericana de Sociología				si
Revista Mexicana de Sociología				si
Revista Mexicana del Trabajo				si
Revue d'Economie Politique				si
Revue Française de Science Politique	si			si
Revue Française de Sociologie				si
Revue Internationale de Sociologie				si
Revista Mexicana de Ciencia Política				si
La Revue Administrative	si			si
Revue de Droit International				si
Revue de Droit Public et de la Science Politique	si			si
Revue Tiers Monde	si			si
Rural Sociology				si

Título de la revista	Sistemas de índices o resúmenes que regularmente la incluyen				
	1	2	3	Es men- cionada por grupo A	Es La- tinoame- ricana
<i>ABC: Political Science and Government</i>		<i>Social Sciences and Humanities Index</i>	<i>Sociological Abstracts</i>		
<i>La Scienza e la Técnica della Organizzazione nella Pubblica Amministrazione</i>					
<i>Social and Economic Studies</i>				sí	
<i>Social Forces</i>	sí	sí	sí	sí	
<i>Social Research</i>	sí	sí	sí	sí	
<i>Social Service Review</i>		sí	sí		
<i>Sociological Review</i>		sí	sí	sí	
<i>Sociology & Social Research</i>		sí	sí		
<i>Sociology of Education</i>			sí		
<i>Statistiques & Etudes Financiers</i>					
<i>Studies in Comparative Local Government</i>	sí				sí
<i>Temas de Negocios</i>					
<i>Trabajos de Estadística y de Investigación Operativa</i>					sí
<i>El Trimestre Económico</i>					

1. *ABC Political Science and Government*. Santa Bárbara, Calif. (1969-) Irregular \$ 44.00 U.S.
2. *Social Sciences and Humanities Index*. N. Y. (1907-) Trimestral
3. *Sociological Abstracts*. N. Y. (1952-) 8/año \$ 100.00 U.S.

* Las revistas editadas en Puerto Rico se han considerado dentro de las latinoamericanas, aun cuando se trate de un Estado libre asociado a la Unión Americana.

ANEXO 3

FORMATO DEL CUESTIONARIO EMPLEADO EN LA ENCUESTA

CENTRO DE DOCUMENTACIÓN
APARTADO POSTAL
México
Tel.

Estimado colega:

Nuestro Centro de Documentación está realizando una investigación con el fin de obtener información amplia acerca de los recursos y necesidades en documentación que existen en nuestras disciplinas. Los resultados de la misma nos servirán, a corto plazo, para un mejor aprovechamiento de los recursos existentes; posteriormente, serán un elemento importante para planear y promover el desarrollo más adecuado de nuestros servicios.

Al mismo tiempo, esta encuesta le proporciona información acerca de nuestro Centro, y esperamos que le permita aprovechar con mayor amplitud los servicios que ya estamos ofreciendo. Se anexan las relaciones de las revistas que actualmente se están analizando para el boletín.

Suplicamos a los señores usuarios que entreguen este cuestionario, contestado, a más tardar el 5 de diciembre, en el Centro de Documentación (atención al público de 8.30 a 13.00 horas), o con el administrador.

Nota: en las relaciones de revistas que se adjuntan, se marca con x el departamento que, en la encuesta anterior, la ha solicitado.

En todas las numeraciones, el uno corresponde a lo más importante.
No conteste lo que no proceda.

I. Información básica

I.1 ¿De qué tipos de documentos dispone? Numere progresivamente. ()
diarios nacionales; () diarios extranjeros; () revistas nacionales;
() revistas extranjeras; () tesis nacionales; () tesis extranjeras;
() ponencias; () recortes periodísticos; () otras; indique

- I.2 ¿Qué tipo de documento considera más útil como fuente de información para su investigación? Numere progresivamente, aun si no dispone de ellos en la actualidad. () Diarios nacionales; () diarios extranjeros; () revistas nacionales; () revistas extranjeras; () tesis nacionales; () tesis extranjeras; () ponencias; () recortes periodísticos; () otras; indique _____
- I.3 Nuestro Centro ha iniciado la compilación de un archivo de recortes periodísticos, que actualmente abarca los casos Garza Sada y golpe de estado en Chile. Estamos considerando extender ampliamente este archivo, tanto en lo referente a los temas como a las fuentes de donde se obtenga la información. En su opinión, este archivo le sería (subraye); inútil, útil, muy útil, indispensable.
- I.4 Numere progresivamente en qué forma obtiene los materiales de que dispone. () compra; () canje; () donación; () préstamo; () otra: indique _____
- ¿De dónde obtiene los documentos anteriores? Numere. () De este Centro de Documentación; () de la Biblioteca de la institución; () del Centro de Información Científica y Humanística (CICH) de la Universidad Nacional Autónoma de México; () de otras bibliotecas; () otras fuentes: indique _____
- I.5 ¿Está sistematizado su acervo de documentos? (Subraye) sí, no. En su caso, ¿en qué forma? (subraye) Por temas; por orden de adquisición, por orden alfabético de título, de autor; otra: indique _____

II. *Uso externo de su acervo de documentos*

- II.1 ¿Los materiales pueden ser usados por personas ajenas? (Subraye) sí, no. En su caso, ¿en qué forma y por quiénes? Marque con x.
- | | | | | |
|------------------------------|-------------------------------|-------------------------|-----------------------|--------|
| | Préstamo en su
dependencia | Préstamo a
domicilio | Proporciona
copias | Otra * |
| Investigadores y profesores. | _____ | _____ | _____ | _____ |
| Investigadores en general. | _____ | _____ | _____ | _____ |
| Alumnos. | _____ | _____ | _____ | _____ |
| Público en general. | _____ | _____ | _____ | _____ |
| * Indique | _____ | _____ | _____ | _____ |

II.2 ¿Qué otras posibilidades de colaboración puede ofrecer? (subraye) proporcionar reseñas evaluativas; fichas de trabajo, bibliografías; otras: indique _____

III. Servicios del Centro de Documentación

III.1 ¿Conoce el boletín? (Subraye) sí, no.

III.2 ¿Recibe el boletín? (Subraye) sí, no.

III.3 ¿Qué provecho ha sacado del boletín (Subraye) Ninguno; información acerca de nuevos artículos; base para obtener artículos: directamente, a través del Centro de Documentación; otro: indique _____

III.4 ¿Cuántos documentos ha obtenido a través de nuestro servicio de suministro en los últimos seis meses? _____ Sí, no, ¿por qué? _____

III.5 ¿Qué otros servicios desea que le proporcione el Centro de Documentación?

a) El Centro directamente _____

b) El Centro, con su colaboración _____

III.6 ¿Qué bibliotecas y servicios de documentación utiliza? (Numere progresivamente). () este Centro de Documentación; () Biblioteca; () documentos otras divisiones; () Biblioteca Central Universidad Nacional Autónoma de México; () otras bibliotecas Universidad Nacional Autónoma de México; cuáles: _____

(1) Centro de Información Científica y Humanística de la Universidad Nacional Autónoma de México; () otras bibliotecas; cuáles; _____

() otros: cuáles _____

REVISTAS QUE SE ANALIZAN EN EL CENTRO
DE DOCUMENTACIÓN

Ciencia política	No ana- lizar	Impor- tancia	Departamentos				
			1	2	3	4	5
1. <i>The American Political Science Review</i>			x		x	x	Washington
2. <i>Boletín de Estudios Latinoamericanos</i>			x				Amsterdam
3. <i>Casa de las Américas</i>			x				La Habana
4. <i>Comparative Politics</i>			x				Chicago
5. <i>Crítica Marxista</i>			x				Roma
6. <i>Economie et Politique</i>					x		Londres
7. <i>Government and Opposition</i>	x						Londres
8. <i>Journal of Conflict Resolution</i>							Michigan
9. <i>The Journal of Politics</i>	x					x	Florida
10. <i>Military Review</i>							Kansas
11. <i>Mundo Nuevo</i>							Buenos Aires
12. <i>New Left Review</i>							Londres
13. <i>Pensamiento Crítico</i>							La Habana
14. <i>The Political Quarterly</i>			x			x	Edimburgo
15. <i>Political Science Quarterly</i>						x	Columbia
16. <i>Political Studies</i>				x		x	Londres
17. <i>Problemas del Comunismo</i>				x		x	Nueva York
18. <i>Revista Brasileira de Estudos Políticos</i>						x	Río de Janeiro
19. <i>Revista de Estudios Políticos</i>			x	x			Madrid
20. <i>Revista Latinoamericana</i>				x		x	RFA
21. <i>Revista Latinoamericana de Ciencia Política</i>			x	x		x	FLACSO
22. <i>Revue Française de Science Politique</i>				x		x	París

REVISTAS QUE SE ANALIZAN EN EL CENTRO
DE DOCUMENTACIÓN

Administración pública	No ana- lizar	Impor- tancia	Departamentos		
			2	4	6
1. <i>Administration</i>			x	x	Landowne
2. <i>Administrative Science Quarterly</i>			x	x	Nueva York
3. <i>Boletín de Gerencia Administrativa</i>					Puerto Rico
4. <i>Bulletin de l'Economie et les Finances</i>					París
5. <i>Bulletin de l'Institut d'Administration Publique</i>			x	x	París
6. <i>Bulletin & Government Review</i>					U. de Missouri
7. <i>Canadian Public Administration</i>			x		Toronto
8. <i>The Civil Service Review</i>			x		Canadá
9. <i>Documentación Administrativa</i>					Madrid
10. <i>Eficiencia</i>					Madrid
11. <i>Finanzas Desarrollo</i>					FMI
12. <i>Human Relations</i>					Wembley
13. <i>The Indian Journal of Public Administration</i>					Nueva Delhi
14. <i>O & M Bulletin</i>			x	x	Londres
15. <i>Personnel Administration</i>			x	x	Washington
16. <i>Public Administration</i>			x		Sidney
17. <i>Public Administration</i>			x		Londres
18. <i>Public Administration in Israel and Abroad</i>			x		Jerusalén

REVISTAS QUE SE ANALIZAN EN EL CENTRO DE DOCUMENTACIÓN

Administración pública	No ana- lizar	Impor- tancia	Departamentos		
			2	4	6
19. <i>Public Administration Review</i>					Washington
20. <i>Public Personnel</i>			x		Chicago
21. <i>Revista de Administração</i>	x x x		x		Río de Janeiro
22. <i>Revista de Administración Pública</i>					Madrid
23. <i>Revista de Administración Pública</i>			x x		Buenos Aires
24. <i>Revista de Administración Pública</i>				x	Puerto Rico
25. <i>Revista Internacional de Ciencias Administrativas</i>				x	Bruselas
26. <i>Revista Mexicana del Trabajo</i>					México
27. <i>Public Finance</i>					La Haya
28. <i>La Revue Administrative</i>				x	París
29. <i>La Scienza e la Tecnica della Organizzazione nella Publica Amministrazione</i>				x	Roma
30. <i>The Social Service Review</i>					U. de Chicago
31. <i>Statistiques & Études Financières</i>					París
32. <i>Studies in Comparative Local Government</i>					La Haya
33. <i>Temas de Negocios</i>					México
34. <i>Trabajos de Estadística y de Investigación Operativa</i>			x	x	Madrid

REVISTAS QUE SE ANALIZAN EN EL CENTRO DE DOCUMENTACIÓN

Relaciones internacionales	No ana- lizar	Impor- tancia	Departamentos		
			3	6	
1. <i>Africa Report</i>			x	Washington	
2. <i>Africa Affairs</i>	x		x	Londres	
3. <i>American Journal of International Law</i>			x	Massachusetts	
4. <i>Crónica Mensual de la ONU.</i>	x			Nueva York	
5. <i>Boletín CRI.</i>				México	
6. <i>Études Internationales</i>			x	México	
7. <i>Foreign Affairs</i>			x	x	Nueva York
8. <i>Foro Internacional</i>			x	x	México
9. <i>International Affairs</i>			x		Londres
10. <i>International & Comparative Law Quarterly</i>			x		Londres
11. <i>International Conciliation</i>			x		Nueva York
12. <i>International Organization</i>			x		Boston
13. <i>Journal of Interamerican Studies</i>			x	x	Florida
14. <i>Journal du Droit International</i>			x		Florida
15. <i>Journal of International Affairs</i>			x	x	Nueva York
16. <i>Revista de Política Internacional</i>					Madrid
17. <i>Revue de Droit International</i>					Ginebra
<hr/>					
Periodismo y comunicación colectiva	No ana- lizar	Impor- tancia	Departamentos		
1. <i>Communications</i>				París	
2. <i>E. B. U. Review</i>				Ginebra	
3. <i>Estudios de Información</i>				Madrid	
4. <i>Journalism Quarterly</i>				Iowa	
5. <i>El Periodista Demócrata</i>				Praga	
6. <i>Public Opinion Quarterly</i>				Princeton	
7. <i>Revista Española de Opinión Pública</i>				Madrid	

REVISTAS QUE SE ANALIZAN EN EL CENTRO
DE DOCUMENTACIÓN

Economía	No ana- lizar	Impor- tancia	Departamentos					
			1	2	6	4	3	
1. <i>Boletín de la Integración</i>			x					Buenos Aires
2. <i>Boletín Económico de América Latina</i>			x					Santiago de Chile
3. <i>Comercio Exterior</i>			x					México
4. <i>Demografía y Economía</i>								México
5. <i>Desarrollo Económico</i>								Buenos Aires
6. <i>Developing Economics</i>								Tokio
7. <i>Développement et Civilization</i>								París
8. <i>Economic Development and Cultural Change</i>			x				x	Chicago
9. <i>Examen de la Situación Económica de México</i>				x				México
10. <i>Finanza y Desarrollo</i>								Washington, D. C.
11. <i>Interamerican Economic Affairs</i>								Washington
12. <i>Mercado de Valores</i>								México
13. <i>Problemas del Desarrollo</i>				x				UNAM
14. <i>Quarterly Journal of Economics</i>								Massachusetts
15. <i>Revista de Planeación y Desarrollo</i>							x	Bogotá
16. <i>Revue d'Economie Politique</i>								París
17. <i>Social and Economic Studies</i>								Jamaica
18. <i>El Trimestre Económico</i>			x					México